

IBIRUCIE ILIEIE

Sławomir Oleszek
Gdańsk, 2020

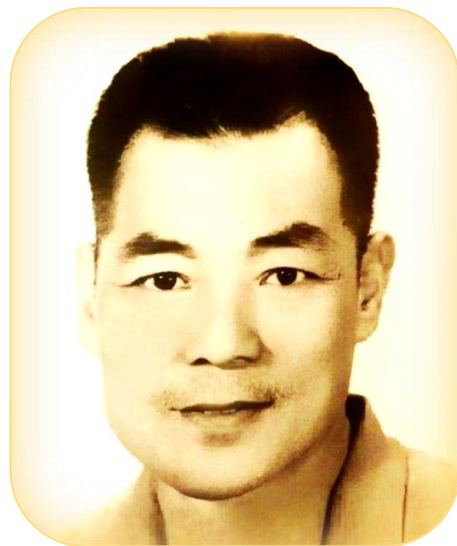
i mistrz Fung Chun z Gulao Pin Sun Wing Chun

Gulao, lub Kulo (古勞), to ponad tysiącletnia wioska położona w hrabstwie Hok San (鶴山) w Guangdong. W 2006 roku Linda Baniecki wraz z grupą australijskich entuzjastów kungfu dotarła tam jako pierwsza kobieta mistrzyni Wing Chun. Ujęła swoimi pokazami form i technik walki samego Fung Chun'a, spadkobiercę Pin Sun Wing Chun w trzeciej generacji przekazu Leung Jan'a. Nikt z zebranych na spotkaniu mistrzów nie zechciał z Lindą sparować na zasadach wolnego Chi Sao z uwagi na jej zdecydowaną postawę i pewność siebie jako kobiety mistrzyni. Ewentualna porażka mogła poniekąd uchybić mistrzostwu, mając na uwadze korzenie tej sztuki walki tkwiące w historii walecznej, ale drobnej budową Yim Wing Chun.

O mistrzu Fung Chun'ie wiemy dziś, że uczył się Wing Chun od Wong Wah Sam'a, a ten od Leung Jan'a, gdy opuścił on swoją aptekę w Foshan i jako emeryt powrócił do rodzinnej wioski. W Gulao mistrz Leung Jan stworzył swój ostatni projekt kungfu o nazwie Pin Sun Wing Chun (偏身詠春). Formuła tej metody została oparta na takich samych koncepcjach jak styl tradycyjny, którego nauczał w Foshan i pozostawił przed wyjazdem swojemu następcy Chan Wah Shun'owi. Struktura techniczna Pin Sun różni się jednak zasadniczo od wersji Wing Chun nauczanej poprzednio w Foshan.

Podczas wizyty w Chinach w 2006 roku Linda Baniecki spotkała się z mistrzami rodziny Fung. Głowa rodu Fung Chun opowiedział wówczas wiele ciekawych historii o życiu Yim Wing Chun i genezie systemu w ogóle. Z relacji wynikało, że w przeszłości miał też bezpośredni kontakt z Bruce'em Lee, podczas którego Bruce prosił Fung'a o nauczenie go metody Pin Sun Wing Chun, bo jak twierdził zamierzał wykorzystywać ją do konfrontowania się w walce z innymi. Uzasadnienie celu nauki Pin Sun przez Bruce'a nie przemówiło jednak do Fung'a. Uważał on za Leung Jan'em, że Wing Chun nie może posłużyć do atakowania ludzi w demonstracyjnie wywoływanych walkach. Nie powstało jako metoda do zadawania ludziom bólu albo powodowania obrażeń w sposób zaplanowany, dla rozrywki lub zabawy. Wing Chun według ustnych przekazów zostało stworzone wyłącznie w celach obrony własnej. Propagatorem takiego podejścia był wyedukowany ekspert tradycyjnej chińskiej medycyny, zielarz i fosański aptekarz Leung Jan. Doradzał on miejscowym jak dbać o zdrowie i na długo zachować ciało w sprawności, nie zaś jak mają bić się pomiędzy sobą. Kłóciło się to z argumentacją prezentowaną przez Bruce'a Lee. W tej sytuacji mistrz Fung odmówił Bruce'owi nauczenia go Pin Sun. Jak uznał, Wing Chun nie powstało do walki pokazowej ani prowokacyjnej, gdyż jego korzenie sięgają wielowiekowej kultury Shaolin, która została zbudowana przez mnichów buddyjskich nastawionych do świata pokojowo. Na tym spotkanie Fung Chun'a z Bruce'em Lee się zakończyło.

Powyższa informacja pochodzi z wioski Gulao, bezpośrednio od mistrza trzeciej generacji Fung Chun'a. Po kilkudziesięciu latach od tego wydarzenia pokazuje ono, że Bruce Lee przejawiał błędne i aroganckie podejście do nauki kungfu i pozyskiwania wiedzy technicznej z zakresu Wing Chun. Nie był też jak publicznie deklarował szczerze oddanym uczniem szkoły Yip Man'a i samego jej twórcy w Hong Kong'u. Spotkanie Bruce'a Lee z mistrzem Fung'iem jest kolejnym ustalonym przypadkiem niewłaściwego zachowania aktora wobec autentycznych mistrzów Wing Chun, po uprzednio opisanych kontaktach Bruce'a Lee z



sifu Fung Chun

mistrzem Wing Chun z czerwonych dżonek Yeung Gao Fook.

Opisany przypadek potwierdza, że powołując się na linię nauk Yip Man'a i jego postać jako wybitnego nauczyciela Wing Chun, tak naprawdę Bruce Lee nie przestrzegał utrwalonej tradycji chińskich szkół walki. Nie był wytrwały w nauce i ciągle poszukiwał innego źródła dojścia do sekretów techniki Wing Chun, niż to które dawał mu świat Hong Kong'u lat 50-70 XX wieku.

W kontekście opisanej odmowy mistrza Fung'a nauczania Bruce'a Lee techniki walki Pin Sun należy zauważyć zasadność wyrażonego stanowiska, ponieważ zgodnie z tradycją chińskich szkół walki, aby podjąć naukę u innego mistrza, a w tym przypadku u mistrza Fung Chun'a, Bruce Lee powinien najpierw uzyskać oficjalną zgodę swojego bezpośredniego instruktora, a za jego wstawiennictwem zgodę mistrza Yip Man'a. O taką zgodę jednak nie wystąpił i takiej też nie uzyskał. Wskazuje to zatem na nieposzanowanie dla tradycji szkół walki Wing Chun.

Mistrz Yip Man podobnie jak mistrz Fung Chun był tradycjonalistą. Dbał o konfucjański szacunek na linii uczeń-mistrz, prawidłowy przekaz nauczanego stylu oraz najwyższy możliwy status pomiędzy szkołami walki Hong Kong'u. Uczniowie Yip Man'a odbywali wiele prestiżowych pojedynków poprzedzonych honorowym wyzwaniem do walki ze strony innych szkół i innych stylów kungfu. Niektóre walki odbywały się niejawnie, inne publicznie, miały też miejsce walki transmitowane przez telewizję Hong Kong'u.

Po zakończeniu wojny na Pacyfiku, w portowym Hong Kong'u ścierały się interesy różnych ortodoksyjnych towarzystw i związków sztuk walki, z których niektóre korzystały ze wsparcia triad. Ujawnienie powyższego epizodu z biografii Bruce'a Lee przed 1972 rokiem, jeszcze za życia Yip Man'a mogłoby przysporzyć mu straty wizerunkowej, która uwidoczniałaby nieprawidłową selekcję uczniów do szkoły Wing Chun i nauczanie osoby nie przestrzegającej ustalonej etykiety w środowisku chińskich szkół kungfu.

Uwaga: informacje i zdjęcie zamieszczone w artykule pochodzą z archiwum sigung Lindy Baniecki z australijskiej szkoły Shaolin Jee Shin Wing Chun - Wing Chun Kung Fu Martial Arts in Greensborough – dane te zamieszczono na stronie yongchunquan.eu – za zgodą.

